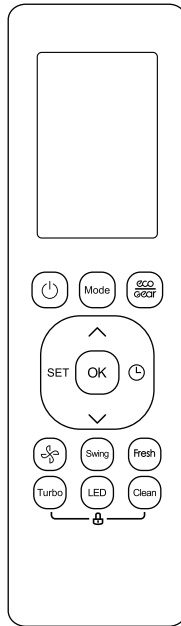




Lamborghini
CALORECLIMA

AZIENDA CERTIFICATA ISO 9001

AFSTANDBEDIENING



Cod. 3540002030 - Rev. 00 - 10/2024



Scan de QR-code om de handleiding in andere talen te lezen

CE SMERALDO

NL GEBRUIKERSHANDLEIDING

Inhoudsopgave

Afstandsbediening Specificaties	2
Omgaan met de afstandsbediening	3
Schermindicatoren op afstand.....	6
Hoe gebruik je basisfuncties	9
Geavanceerde functies gebruiken	11
Storing weergave	15

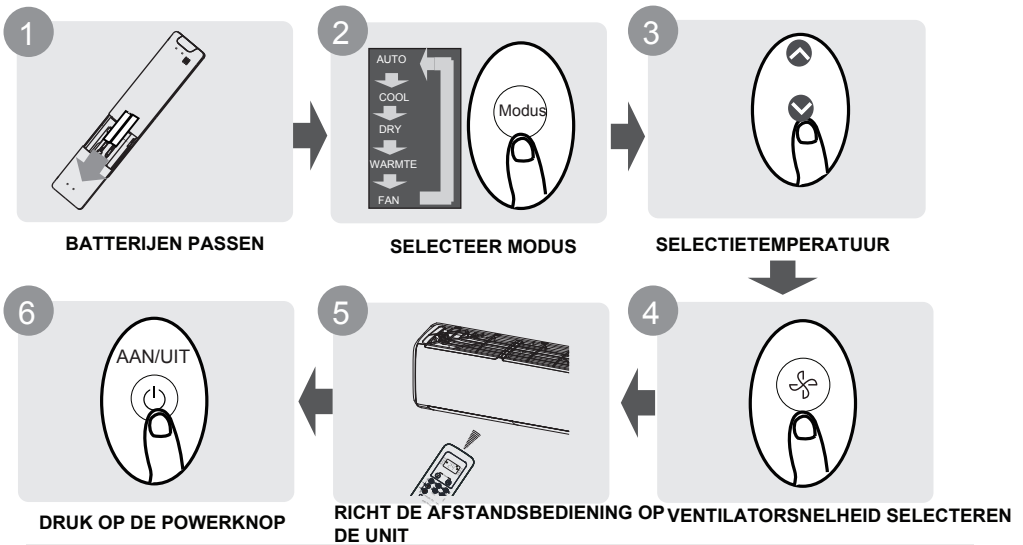
Afstandsbediening Specificaties

Nominale spanning 3.0V (droge batterijen R03/LR03x2)

Signaal ontvangende Waaier 8m

Milieu -5 °C ~60 °C (230F~140°F)

Snelstartgids



WEET JE NIET WAT EEN FUNCTIE DOET?

Raadpleeg de hoofdstukken Basisfuncties en Geavanceerde functies in deze handleiding voor een gedetailleerde beschrijving van het gebruik van uw airconditioner.

SPECIALE OPMERKING

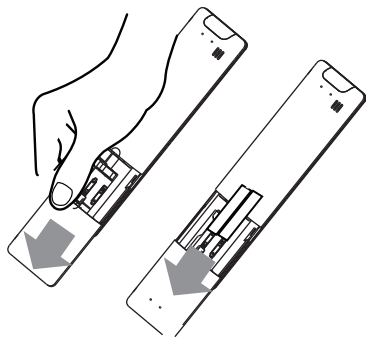
- Het ontwerp van de knoppen op uw toestel kan enigszins afwijken van het getoonde voorbeeld.
- Als de binnenunit een bepaalde functie niet heeft, zal het indrukken van de toets van die functie op de afstandsbediening geen effect hebben.
- Wanneer er grote verschillen zijn tussen de "Gebruiksaanwijzing Afstandsbediening" en de "GEBRUIKER-SHANDLEIDING" wat betreft de functiebeschrijving, prevaleert de beschrijving van de "GEBRUIKERSHAN-DEIDING".

Omgaan met de afstandsbediening

Plaatsen en vervangen van batterijen

Uw airconditioner kan met twee batterijen worden geleverd (sommige units). Doe de batterijen in de afstandsbediening voordat u hem gebruikt.

1. Schuif het klepje aan de achterkant van de afstandsbediening naar beneden, zodat het batterijvakje zichtbaar wordt.
2. Plaats de batterijen en let er daarbij op dat de (+) en (-) uiteinden van de batterijen overeenkomen met de symbolen in het batterijvakje.
3. Schuif het batterijklepje weer op zijn plaats.



Afstandsbediening

- Direct zonlicht kan de werking van de infraroodsignaalontvanger verstoren.
- Het traject van de afstandsbediening en het apparaat moet vrij zijn.
- Als het signaal van de afstandsbediening een ander apparaat lijkt te storen, verplaats dit apparaat dan naar een andere locatie of neem contact op met de klantenservice.

! VERWIJDERING VAN BATTERIJEN

- Gooi batterijen niet weg bij het normale, ongesorteerde afval. Raadpleeg de plaatselijke regelgeving voor de juiste afvoer van batterijen.
- Er kan een chemisch symbool verschijnen onder aan het pictogram voor het weggooien van de batterij. Dit symbool geeft aan dat de batterij een zwaar metaal bevat dat een bepaalde concentratie overschrijdt. Bijvoorbeeld Pb: Lood (>0,004%).

• Gebruikte apparaten en batterijen moeten in daarvoor bestemde instellingen worden behandeld voor hergebruik, recycling en terugwinning. Door te zorgen voor de juiste verwijdering van batterijen, helpt u eventuele negatieve gevolgen voor het milieu en de menselijke gezondheid te voorkomen.



TIPS VOOR HET GEBRUIK VAN DE AFSTANDSBEDIENING

- De afstandsbediening moet binnen 8 meter van het toestel worden gebruikt.
- Het toestel geeft een pieptoon wanneer het signaal van de afstandsbediening wordt ontvangen.
- Gordijnen, andere materialen en direct zonlicht kunnen de infraroodsignaalontvanger storen.
- Verwijder de batterijen als de afstandsbediening langer dan 2 maanden niet wordt gebruikt.

OPMERKINGEN OVER HET GEBRUIK VAN DE AFSTANDSBEDIENING

Het toestel zou kunnen voldoen aan de plaatselijke nationale voorschriften.

- (1) Dit apparaat mag geen schadelijke storingen veroorzaken, en
- (2) dit apparaat moet alle ontvangen interferentie accepteren, inclusief interferentie die ongewenste werking kan veroorzaken.

Deze apparatuur is getest en in overeenstemming bevonden met de beperkingen voor een digitaal apparaat van klasse B, overeenkomstig deel 15 van de FCC-voorschriften. Deze grenswaarden zijn bedoeld om een redelijke bescherming te bieden tegen schadelijke interferentie bij installatie in een woonwijk. Deze apparatuur genereert en gebruikt radiofrequentie-energie en kan deze uitstralen. Als de apparatuur niet volgens de instructies wordt geïnstalleerd en gebruikt, kan schadelijke interferentie ontstaan met radiocommunicatie. Er is echter geen garantie dat er in een bepaalde installatie geen interferentie zal optreden. Als deze apparatuur schadelijke storing veroorzaakt aan radio- of televisieontvangst, hetgeen kan worden vastgesteld door de apparatuur uit en aan te zetten, wordt de gebruiker aangemoedigd te proberen de storing te verhelpen door een of meer van de volgende maatregelen te treffen:

- Heroriënteer of verplaats de ontvangstantenne.
- Vergroot de afstand tussen de apparatuur en de ontvanger.
- Sluit de apparatuur aan op een stopcontact van een ander circuit dan dat waarop de ontvanger is aangesloten.
- Raadpleeg de dealer of een ervaren radio/TV technicus voor hulp.
- Wijzigingen of modificaties die niet zijn goedgekeurd door de partij die verantwoordelijk is voor de naleving, kunnen de bevoegdheid van de gebruiker om de apparatuur te gebruiken ongeldig maken.

AAN/UIT
Schakelt het toestel in of uit.

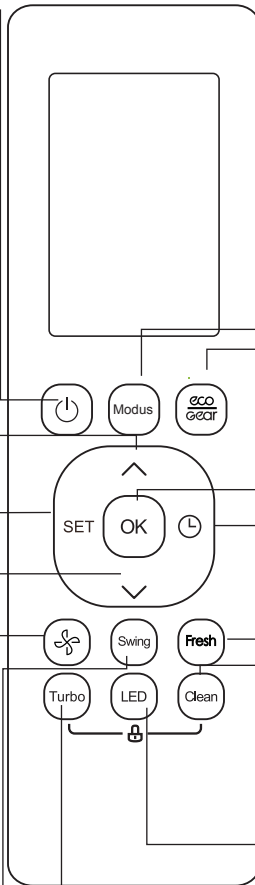
TEMP ^
Verhoogt de temperatuur in stappen van 1°C (1°F). Max. temperatuur is 30°C (86°F).
OPMERKING: Als u 3 seconden lang de toetsen ^ & ∨ tegelijk indrukt, wisselt de temperatuurovergeving tussen °C en °F.

SET
Scrollt als volgt door de bedieningsfuncties:
Breeze Away (☼) → Sleep (☺) → Follow Me (☺) → AP mode (☺) → Breeze Away ...
Het geselecteerde symbool knippert op het display, druk op de OK toets om te bevestigen.

TEMP ∨
Verlaagt de temperatuur in stappen van 1°C (1°F). Min. temperatuur is 16°C (60°F).

VENTILATOR SNELHEID
Selecteert ventilatorsnelheden in de volgende volgorde: AU → 20% → 40% → 60% → 80% → 100%. Druk op de TEMP ^ of ∨ toets om de ventilatorsnelheid te verhogen/verlagen in stappen van 1%.

SWING
Start en stopt de horizontale beweging van de jaloezieën. Houd gedurende 2 seconden ingedrukt om de automatische zwenkfunctie van de verticale louvre in te schakelen.



MODE

Scrollt als volgt door de bedieningsmodi: AUTO → KOEL → DROOG → WARMTE → VENTILATOR
OPMERKING: De modus VERWARMEN wordt niet ondersteund door het apparaat dat alleen koelt.

ECO/GEAR

Druk op deze toets om de energiezuinige modus in te schakelen in de volgende volgorde: ECO → GEAR(75%) GEAR(50%) → Vorige instelmodus → ECO...

OK

Wordt gebruikt om de geselecteerde functies te bevestigen

TIMER

Timer instellen om toestel aan of uit te zetten

FRESH(Super ionisator)

Wordt gebruikt om de Fresh-functie te starten en te stoppen.

SCHOOIN

Wordt gebruikt om de Self Clean of Active Clean functie te starten/stoppen. (Afhankelijk van het model, zie de GEBRUIKERS- EN INSTALLATIE-HANDLEIDING).

LED

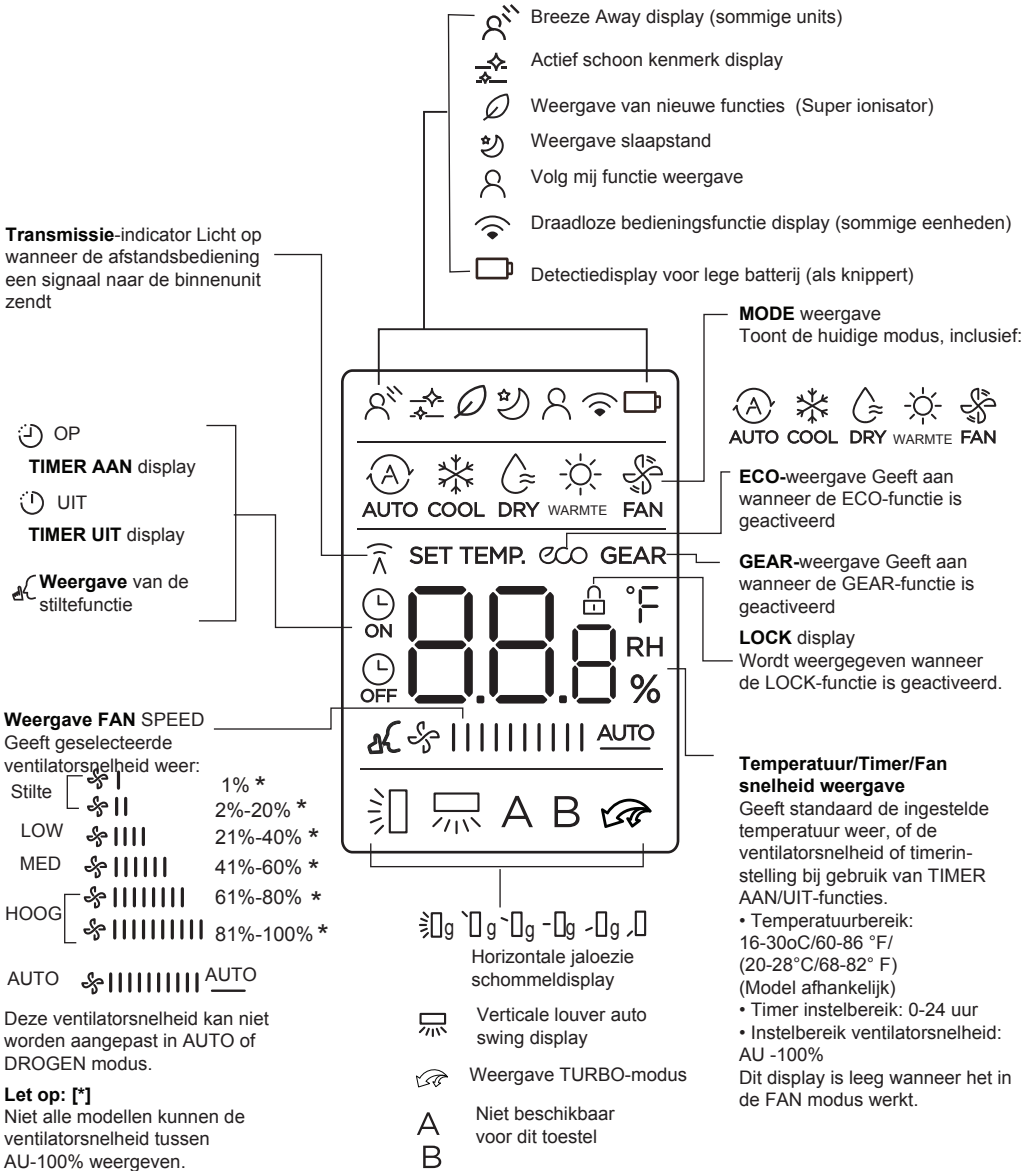
Schakelt de LED-display van de binnenunit en de zoemer van de airconditioner in en uit (modelafhankelijk), waardoor een comfortabele en stille omgeving ontstaat.

Turbo

Zorgt ervoor dat de unit in de kortst mogelijke tijd op temperatuur komt

Schermindicatoren op afstand

Informatie wordt weergegeven wanneer de afstandsbediening wordt ingeschakeld.



Let op:

Alle in de figuur vermelde indicatoren zijn bedoeld voor een duidelijke presentatie. Maar tijdens de werking worden alleen de relatieve functiesymbolen op het scherm getoond.

Hoe gebruik je basisfuncties

! ATTENTIE

Controleer voor u het toestel in gebruik neemt of de stekker in het stopcontact zit en of er stroom beschikbaar is.

AUTO-MODUS

Kies AUTO mode



Stel de gewenste temperatuur in



Zet de airconditioner aan.



OPMERKING:

1. In de AUTO-functie zal het toestel automatisch de KOELEN, VENTILATOR of VERWARMEN functie selecteren op basis van de ingestelde temperatuur.
2. In de AUTO-modus kan de ventilatorsnelheid niet worden ingesteld.

KOELEN of VERWARMEN modus

Selecteer de modus KOELEN/WARMEN



Stel de temperatuur in



Stel de ventilatorsnelheid in



Zet de airconditioner aan.



Droge modus

Kies de modus DROGEN



Stel de gewenste temperatuur in



Zet de airconditioner aan.



OPMERKING: In de modus DROGEN kan de ventilatorsnelheid niet worden ingesteld omdat deze al automatisch is geregeld.

FAN-modus

Selecteer Ventilator mode



Stel de ventilatorsnelheid in



Zet de airconditioner aan.



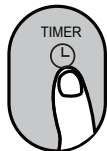
OPMERKING: In de FAN-modus kunt u de temperatuur niet instellen. Als gevolg daarvan verschijnt er geen temperatuur op het remote scherm.

De TIMER instellen

TIMER ON/OFF - Stel in na hoeveel tijd het toestel automatisch aan/uit gaat.

TIMER AAN instelling

Druk op de TIMER toets om de AAN tijdsequentie te starten.

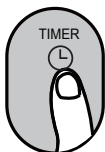


Druk op Temp. meerdere malen op of neer om de gewenste tijd in te stellen voor het inschakelen van het toestel.

Richt de afstandsbediening op het apparaat en wacht 1sec, de TIMER AAN zal geactiveerd worden.

TIMER UIT instelling

Druk op de TIMER toets om de UIT tijdsequentie te starten.



Druk op Temp. meerdere malen op of neer om de gewenste tijd in te stellen voor het uitschakelen van het toestel.

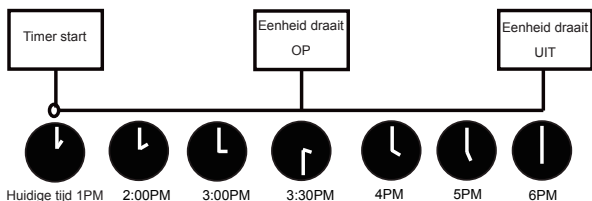
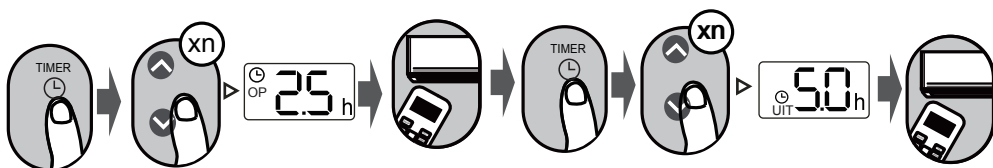
Richt de afstandsbediening op het apparaat en wacht 1sec, de TIMER UIT zal geactiveerd worden.

OPMERKING:

1. Wanneer u de TIMER AAN of TIMER UIT instelt, zal de tijd met elke druk op de toets met 30 minuten worden verhoogd, tot maximaal 10 uur. Na 10 uur en tot 24 uur, wordt het verhoogd in stappen van 1 uur. (Bijvoorbeeld, druk 5 keer om 2.5h te krijgen, en druk 10 keer om 5h te krijgen.) De timer zal terugvallen op 0.0 na 24.
2. Annuleer een van beide functies door de timer ervan op 0,0h te zetten.

TIMER AAN & UIT instelling (voorbeeld)

Houd er rekening mee dat de tijdsperioden die u voor beide functies instelt, betrekking hebben op uren na de huidige tijd.

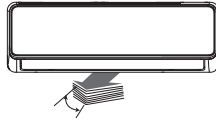


Voorbeeld: Als de huidige timer 1:00PM is, en u stelt de timer in zoals hierboven beschreven, dan zal het apparaat 2,5 uur later inschakelen (3:30PM) en om 18:00PM weer uitschakelen.

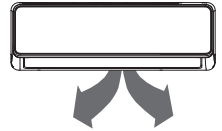
Geavanceerde functies gebruiken

Zwenkfunctie

Druk op de Swing-toets

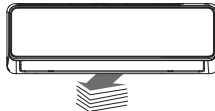


De horizontale jaloezie gaat automatisch omhoog en omlaag wanneer op de Swing-toets wordt gedrukt. Druk nogmaals om het te laten stoppen.



Als u deze toets langer dan 2 seconden ingedrukt houdt, wordt de verticale jaloeziezwenkfunctie geactiveerd. (Model afhankelijk)

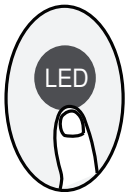
Luchtstroom richting



Als u op de SWING-toets blijft drukken, kunnen vijf verschillende luchtstroomrichtingen worden ingesteld. De jaloezie kan bij elke druk op de toets in een bepaalde stand worden gezet. Druk op de toets tot de gewenste richting is bereikt.

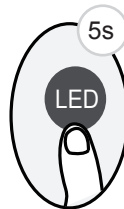
OPMERKING: Wanneer het toestel uit staat, houdt u de **MODE** en **SWING** toetsen samen één seconde ingedrukt, de jaloezie gaat dan open onder een bepaalde hoek, wat het reinigen zeer vergemakkelijkt. Houd de **MODE** en **SWING** toetsen tegelijkertijd één seconde ingedrukt om de jaloezie te resetten (modelafhankelijk).

LED-DISPLAY



Druk op de LED knop

Druk op deze toets om het display op de binneneenheid in en uit te schakelen.



Druk meer dan 5 seconden op deze toets (sommige eenheden)

Als u deze toets langer dan 5 seconden ingedrukt houdt, zal de binneneenheid de actuele kamertemperatuur weergeven. Als u langer dan 5 seconden drukt, verschijnt weer de ingestelde temperatuur.

ECO/GEAR-functie



Druk op deze toets om de energiezuinige modus in te schakelen in de volgende volgorde (functie niet beschikbaar bij multi-split buitenunits):
ECO → GEAR(75%) → GEAR(50%) → Vorige instelmodus → ECO.....
Let op: Deze functie is alleen beschikbaar in de KOELEN-stand.

ECO werking:

Als u in de koelmodus op deze toets drukt, zal de afstandsbediening de temperatuur automatisch aanpassen naar 24 °C/75°F, ventilatorsnelheid van Auto om energie te besparen (alleen als de ingestelde temperatuur lager is dan 24 °C/75°F). Als de ingestelde temperatuur hoger is dan 24 °C/75°F, druk dan op de ECO toets, de ventilatorsnelheid zal veranderen naar Auto, de ingestelde temperatuur zal ongewijzigd blijven.

OPMERKING:

Het drukken van ECO/GEAR, of het wijzigen van de wijze of het aanpassen van de vastgestelde temperatuur aan minder dan 24 °C/75 °F zal ECO-verrichting tegenhouden.

In ECO-bedrijf moet de ingestelde temperatuur 24 °C/75 °F of hoger zijn, omdat dit kan resulteren in onvoldoende koeling. Als u zich ongemakkelijk voelt, drukt u gewoon weer op de ECO-knop om het te stoppen.

GEAR operatie:

Druk op de ECO/GEAR toets om de GEAR functie als volgt in te schakelen:

75% (tot 75% elektronisch energieverbruik)



50% (tot 50% elektronisch energieverbruik)



Vorige instellingsmodus.

In de GEAR functie zal het display op de afstandsbediening afwisselend het energieverbruik en de ingestelde temperatuur weergeven.

SHORTCUT functie

Druk op de SHORTCUT toets (sommige toestellen)



Als u deze toets indrukt terwijl de afstandsbediening is ingeschakeld, keert het systeem automatisch terug naar de vorige instellingen, waaronder de bedrijfsmodus, de insteltemperatuur, het ventilatortoerental en de slaapfunctie (indien geactiveerd).

Als u langer dan 2 seconden drukt, zal het systeem automatisch de huidige werkingsinstellingen herstellen, inclusief de werkingsmodus, de insteltemperatuur, het ventilatortoerentalniveau en de slaapfunctie (indien geactiveerd).

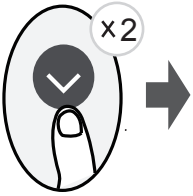
Stiltefunctie



Houd de ventilatorknop langer dan 2 seconden ingedrukt om de Stiltefunctie te activeren/uit te schakelen (sommige toestellen).

Als gevolg van de laagfrequente werking van de compressor kan dit leiden tot onvoldoende koel- en verwarmingscapaciteit. Als u tijdens het gebruik op de toets ON/OFF, Mode, Sleep, Turbo of Clean drukt, wordt de stiltefunctie geannuleerd.

FP-functie



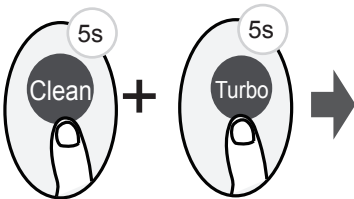
De unit werkt op hoge ventilatorsnelheid (terwijl de compressor aanstaat) en de temperatuur wordt automatisch ingesteld op 8°C/46°F.

Let op: Deze functie is alleen voor warmtepomp airconditioners.

Druk 2 keer gedurende één seconde op deze knop in de VERWARMEN-modus en bij een insteltemperatuur van 16 °C/60 °F of 20 °C/68 °F (voor modellen van RG10A10(D2S)/BGEF, RG10B10(D2)/BGEF en RG10B10(D2)/BGCEF) om de FP-functie te activeren.

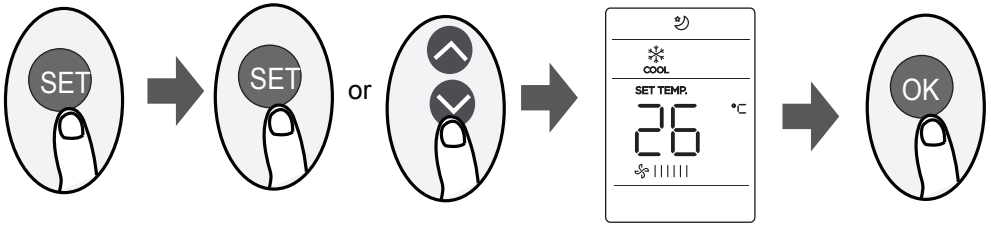
Druk op Aan/Uit, Slaapstand, Modus, Ventilator en Temp. toets tijdens de bediening zal deze functie annuleren.

LOCK-functie



Druk tegelijkertijd langer dan 5 seconden op de Clean toets en de Turbo toets om de Lock functie te activeren. Alle toetsen zullen niet reageren, behalve wanneer u deze twee toetsen nogmaals twee seconden indrukt om de vergrendeling uit te schakelen.

SET-functie



- Druk op de SET toets om de functie-instelling te openen en druk vervolgens op de SET toets of de TEMP ∇ or \blacktriangle TEMP A toets om de gewenste functie te selecteren. Het geselecteerde symbool knippert op het display, druk op de OK toets om te bevestigen.
- Om de geselecteerde functie te annuleren, voert u dezelfde procedures uit als hierboven.
- Druk op de SET-toets om als volgt door de bedieningsfuncties te scrollen:

Breeze Away* (☼) → Fresh* (☪) → Sleep (☺) → Follow Me (☺) → AP mode (☺) →

[*] : Als uw afstandsbediening een Breeze Away-knop, Fresh-knop of Sleep-knop heeft, kunt u de SET-knop niet gebruiken om de Breeze Away-, Fresh- of Sleep-functie te selecteren.

Breeze Away function (☼) (sommige eenheden) :

Deze functie voorkomt dat de directe luchtstroom op het lichaam blaast en geeft u het gevoel van zijdezachte koelte.

NTOE: Deze functie is beschikbaar onder cool, Alleen ventilator en droogstand.

FRESH function (☪) (sommige eenheden) :

Wanneer de FRESH-functie in werking treedt, wordt de ionengenerator bekrachtigd en zal hij helpen de lucht in de kamer te zuiveren (Super ionisator).

Sleep function (☺) :

De SLEEP-functie wordt gebruikt om het energieverbruik te verminderen terwijl u slaapt (en niet dezelfde temperatuurinstellingen nodig hebt om comfortabel te blijven). Deze functie kan alleen via de afstandsbediening worden geactiveerd.

Voor details, zie "slaapfunctie" in "HANDLEIDING GEBRUIKER".

Let op: De SLEEP-functie is niet beschikbaar in de FAN- of DRY-modus.

Follow me function (☺) :

Met de FOLLOW ME-functie kan de afstandsbediening de temperatuur op de huidige locatie meten en dit signaal om de 3 minuten naar de airconditioner zenden.

Bij gebruik van de modi AUTO, KOELEN of VERWARMEN, zal de meting van de omgevingstemperatuur via de afstandsbediening (in plaats van via de binnenunit zelf) de airconditioner in staat stellen de temperatuur rondom u te optimaliseren en een maximaal comfort te garanderen.

OPMERKING: Houd de Turbo-toets zeven seconden ingedrukt om de geheugenfunctie van de Follow-Me functie te starten/stoppen.

- Als de geheugenfunctie is geactiveerd, verschijnt "On" gedurende 3 seconden op het scherm.
- Als de geheugenfunctie is gestopt, verschijnt gedurende 3 seconden "OF" op het scherm.
- Druk op de ON/OFF toets terwijl de geheugenfunctie is geactiveerd, verander van modus of stroomuitval zal de Follow me functie niet annuleren.

AP function (☺) (sommige eenheden) :

Kies AP modus om draadloos netwerk te configureren. Bij sommige toestellen werkt het niet door op de SET toets te drukken. Om de AP modus binnen te gaan, drukt u de LED knop zeven keer continu in 10 seconden.

STORING WEERGAVE

Wanneer er een storing is in de werking van de unit, wordt de storingscode weergegeven. De volgende tabel beschrijft de foutmeldingen die worden weergegeven door de code die wordt weergegeven op het Indoor Display. Er dient te worden opgemerkt dat sommige foutcodes alleen specifiek zijn in combinatie met de unit Single Split of Multi-Split Fout

Foutcode op Weergave	Foutbeschrijving	Notities
E0 / EH 00	EEPROM-parameterfout binneneunit	Alarm
E1 / EL 01	Communicatiefout binnen-/buiteneunit	Alarm
E2 / EH 02	Fout bij detectie van nuldoorgangssignaal (voor sommige modellen)	Alarm
E3 / EH 03	De snelheid van de binnenventilator werkt buiten het normale bereik	Alarm
E4 / EH 60	Binnentemperatuursensor T1 staat in open circuit of heeft kortsluiting	Alarm
E5 / EH 61	Temperatuursensor T2 van verdamperspiraal is open of kortgesloten	Alarm
E7 / EH 0b	Communicatiefout binnen-PCB/displaybord	Alarm
EC / EL 0C	Koelmiddel gekdetecteerd	Alarm
F0 / PC 08	Huidige overbelastingsbeveiliging	Alarm
F1 / EC 53	Buitentemperatuursensor T4 staat in open circuit of heeft kortsluiting	Alarm
F2 / EC 52	Temperatuursensor T3 van de condensorspiraal is open of heeft kortsluiting	Alarm
F3 / EC 54	De compressor-uitlaattemperatuursensor TP is in open circuit of heeft kortsluiting	Alarm
F4 / EC 51	EEPROM-parameterfout buiteneunit	Alarm
F5 / EC 07	De snelheid van de buitenventilator werkt buiten het normale bereik (bij sommige modellen)	Alarm
F6 / EC56	Temperatuursensor T2B voor de uitlaat van de verdamperspiraal is open of kortgesloten (voor vrije binneneunits)	Allarm
P5	Conflict in modus binneneunits (match met meerdere buiteneunits)	Allarm
P0 / PC 00	IPM-storing of IGBT-beveiliging tegen te sterke stroom	Tijdelijke bescherming
P1 / PC 01	Overspannings- of onderspanningsbeveiliging	Tijdelijke bescherming
P2 / PC 02	Hoge temperatuurbeveiliging van IPM-module	Tijdelijke bescherming
P4 / PC 04	Fout in de aandrijving van de omvormercompressor	Tijdelijke bescherming
PC03	Lage drukbeveiliging	Tijdelijke bescherming
PC40	Communicatiefout tussen de buitenhoofchip en de compressordriverchip	Tijdelijke bescherming

Sommige fouten worden door het display gemeld, maar genereren niet de uitschakeling van de unit. Het zou in elk geval aan de Technische Assistentie moeten worden gemeld. Sommige alarmen kunnen worden veroorzaakt door slecht onderhoud van de units. Het wordt aanbevolen om deze procedure uit te voeren voordat u om de Technische Assistentie vraagt.

Opmerking voor Multi Split-toepassingen

In het geval van gelijktijdige bedrijfsmodus wordt elke incompatibiliteit gesignaleerd door het symbool P5. Het systeem zorgt over het algemeen voor prioriteit aan units die zijn ingesteld op Verwarmen.

Compatibiliteitstabel

		Instelling eenheid 2 (eenheid inschakelen)			
		Koel	Warmte	Droog	Fan
Unit 1-instelling (Unit aan)	Cool	OK	(1)	OK	OK
	Heat	(2)	OK	(2)	(2)
	Dry	OK	(1)	OK	OK
	Fan	OK	(1)	OK	OK

Het ontwerp en de specificaties kunnen zonder voorafgaande kennisgeving worden gewijzigd voor productverbetering. Raadpleeg het verkoopkantoor of de fabrikant voor meer informatie.



LAMBORGHINI Caloreclima è un marchio del gruppo FERROLI Spa
37047 San Bonifacio (Verona) Italy - Via Ritonda 78/A - tel. +39.045.6139411 - fax +39.045.6100933
www.ferroli.com

Gemaakt in China